


Cara Menggunakan Aplikasi 'Libby' Daripada OverDrive

built with  by *OverDrive*

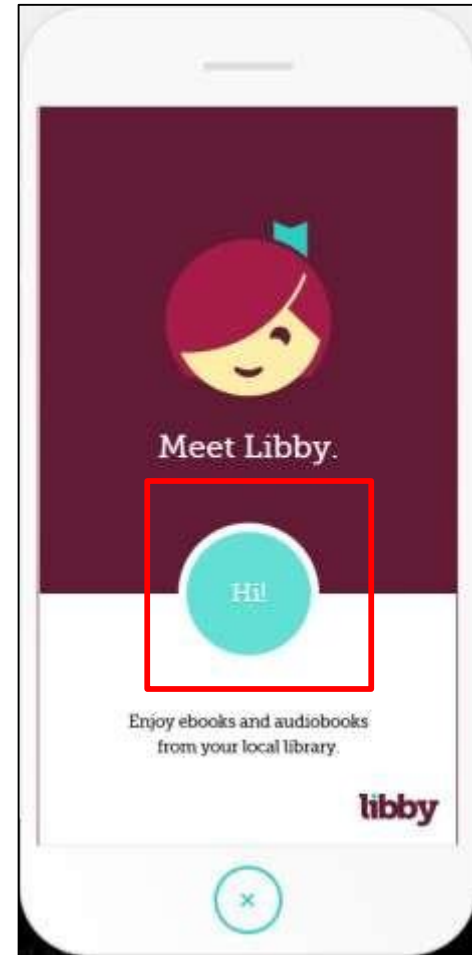
Meet Libby.



PERPUSTAKAAN NEGERI SABAH 2020

Kenali Libby

- Libby adalah aplikasi generasi baharu OverDrive
- Muat turun Libby di Apple Store untuk 'device' Apple (iPhone, iPad), dan google Play untuk 'device' Android.
- Untuk mula menggunakan Libby, klik "Hi!"



Cari Perpustakaan Anda

- Sebelum boleh menggunakan Libby, anda perlu mendaftar sebagai ahli Perpustakaan Negeri Sabah untuk memperolehi kad ahli perpustakaan.
- Seterusnya, klik 'Find My Library'.



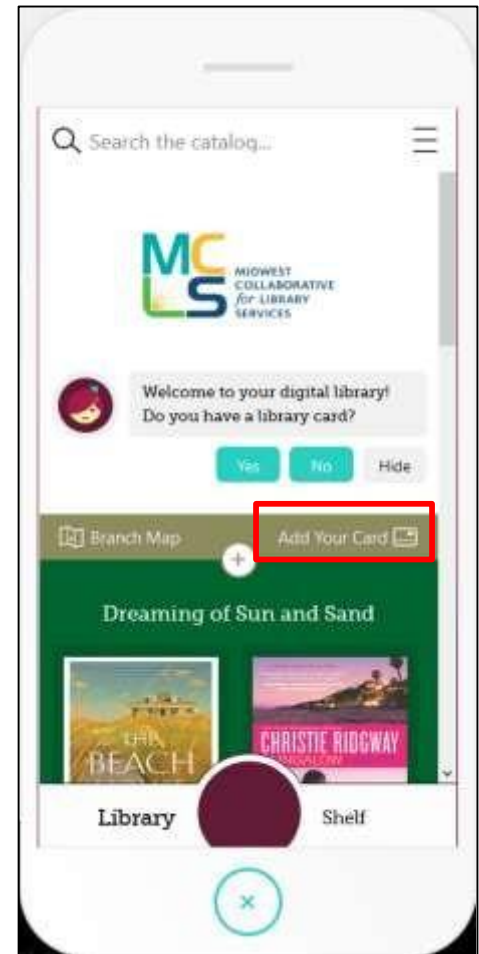
Tempat Perpustakaan

- Sekiranya 'device' anda mempunyai pilihan lokasi dihidupkan Libby akan cuba mencari perpustakaan terdekat yang menawarkan OverDrive.
- Sekiranya tidak betul, gunakan kotak carian di bahagian atas untuk mencari perpustakaan anda dengan nama iaitu Pustaka Negeri Sabah/Sabah State Library



Tambah Kad Perpustakaan

- Selepas lokasi dipilih, anda perlu menambah kad anda ke aplikasi Libby. Klik "Add Your Card".
- Anda akan dibawa ke skrin log masuk. Pilih Perpustakaan Negeri Sabah dan masukkan nombor kad ahli perpustakaan anda.



Meletakkan 'Hold'

- Pencarian buku akan mencari eBooks & eAudiobooks
 - eAudiobooks akan mempunyai symbol di bawah.
 - Contoh:
- Sekiranya bahan tersebut sedang digunakan, klik 'Hold'
 - Bahan yang mempunyai 'Hold' mempunyai masa yang perlu dinantikan tersendiri oleh anda. Untuk maklumat lanjut, klik 'Place Hold'



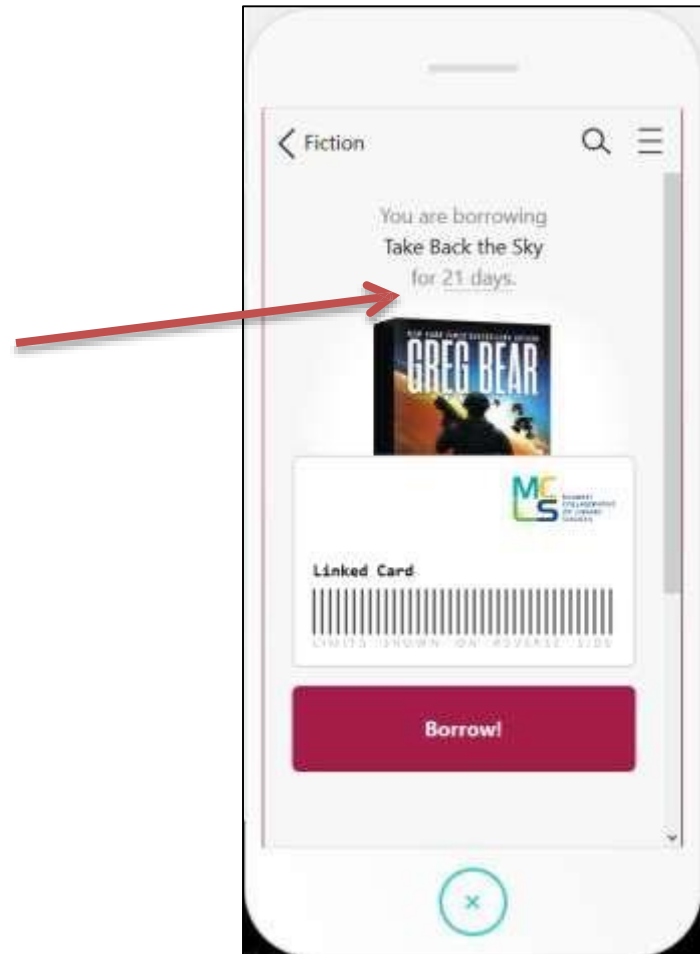
Meminjam Bahan

- Sekiranya bahan tersedia dan bukannya menunjukkan 'Place Hold', ia akan meminjam. Klik 'Borrow' untuk menyemak bahan tersebut.



Meminjam Bahan 2

- Untuk menyempurnakan pinjaman anda sila klik 'Borrow'.
 - Nota: anda boleh melaraskan tempoh pinjaman dengan klik pada 'days' indicator.



Meminjam Bahan 3

- Setelah anda meminjam bahan, anda boleh mula membaca atau mendengarnya, atau kembali untuk memilih tajuk lain.



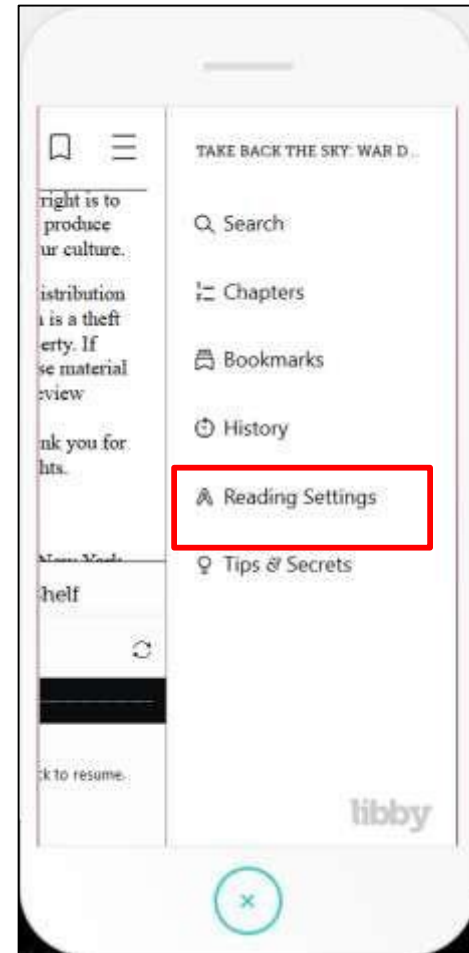
Membaca Bahan eBook

- Sekiranya anda membuka/menyemak satu bahan eBook, anda akan dibawa ke 'Libby's eBook reader.'
- Klik muka depan ebook untuk memulakan bacaan.



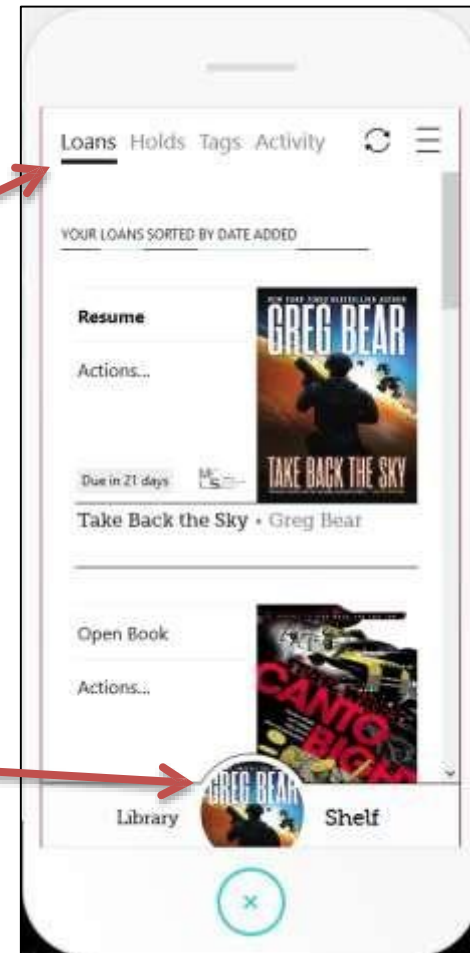
Ketetapan Bacaan eBook

- Klik dua kali pada bacaan eBook untuk memaparkan tetapan membaca di sebelah kanan tepi Libby.
- Anda boleh menukar gaya font, saiz, dan banyak lagi daripada pilihan Tetapan Membaca.



'Library dan Shelf'

- Di bawah Libby adalah 2 pautan iaitu 'Library dan Shelf'.
- 'Shelf' menunjukkan bahan anda yang telah anda lihat, bahan yang sedang 'hold' dan aktiviti aplikasi.
- Di sini, pada skrin Pinjaman, anda boleh melihat bahan yang sedang dipinjam.



'Shelf: Holds'

- Klik pada bahan 'Holds' di 'Shelf' akan mempamerkan bahan yang sedang gilirannya dinantikan oleh anda.



eBook 'Library'

- Klik pada Perpustakaan di bahagian bawah aplikasi Libby akan membawa anda kembali ke koleksi eBook dan buku audio Perpustakaan.
- Apabila anda membuat carian, anda boleh menapis bahan dengan klik pautan yang digariskan.



Pencarian Bahan 'Library'

- Anda juga boleh menyesuaikan hasil carian dengan klik "REFINE".
 - Jika anda hanya mahu melihat tajuk yang boleh dipilih dengan segera, pilih "Hide unavailable titles" daripada penyediaan hasil carian.



eAudiobooks

- Apabila memilih bahan buku audio, Libby akan membuka pemain Audiobook.
- Anda boleh memainkan audiobook dengan menggunakan pilihan yang terletak di antara 'Library and Shelf'.
- Garis masa di bahagian bawah menunjukkan kedudukan anda dalam bahan buku audio.



Soalan?

- Sekiranya anda mempunyai apa-apa soalan sila rujuk di:
 - Laman web Libby di:
<https://help.libbyapp.com/>
 - Berkunjung di mana-mana cawangan Perpustakaan Negeri Sabah yang berdekatan.
 - Mulakan 'livechat' bersama kami di laman web
<https://library.sabah.gov.my/index.php/en/>